

INFORME DE GESTIÓN SOCIAL Y AMBIENTAL

2008 - 2009



Pacific Rubiales Energy

CONTENIDO

Mensaje de Federico Restrepo Solano (Vicepresidente de Administración y Asuntos Corporativos PRE)	2
Mensaje de Jorge Alfredo Rodríguez (Gerente de Responsabilidad Social Corporativa PRE)	3
Nuestros Valores	4
¿Quiénes somos?	6
GESTIÓN EN RESPONSABILIDAD SOCIAL CORPORATIVA	
Política de Responsabilidad Social Corporativa	9
Proyectos de Inversión Social Voluntaria	10
Fundación Pacific Rubiales	10
Campo Rubiales	11
Campo La Creciente	17
Bloques Dindal - Río Seco	20
Bloque Moriche	21
Campo Abanico	22
Proyectos Corporativos Fundación Pacific Rubiales	23
Juegos Paraolímpicos Beijing 2008	23
El Derecho a La Felicidad	24
Torneo Juvenil River Plate Cup 2009	24
Foro Educación y Cultura en Responsabilidad Social Empresarial	25
Divulgación Derechos Fundamentales	25
Fundación Musical Metropolitana	25
Carnaval de Barranquilla y Taller de Crónica Cultural en el Festival Vallenato	25
Donación Museo de Arte Moderno de Bogotá	25
GESTIÓN EN TALENTO HUMANO	
Política Corporativa de Talento Humano	27
Generación de Empleo Regional	28
Campo Rubiales	28
Campo La Creciente	31
Bloques Dindal - Río Seco	32
Bloque Moriche	33
Campo Abanico	33
GESTIÓN EN HSEQ (SALUD, SEGURIDAD, MEDIOAMBIENTE Y CALIDAD)	
Política Integral de HSEQ	35
Sistema Integrado de Gestión y Certificaciones	36
Medio Ambiente: Revegetalización y Paisajismo	39
Campo Rubiales	39
Campo La Creciente	39
Bloques Dindal - Río Seco	40
Bloque Moriche	40
Campo Abanico	40
Seguridad Industrial y Salud Ocupacional	41
Campo Rubiales	41
Campo La Creciente	42
Bloques Dindal - Río Seco – Oleoducto Guaduas la Dorada	43
Bloque Moriche	44
NUEVOS PROYECTOS	
Exploración Bloque Quifa: Consulta previa Resguardo Vencedor Pirirí	47
Oleoducto de los Llanos Orientales	48

Mensaje de Federico Restrepo Solano

Vicepresidente de Administración y Asuntos Corporativos PRE



En Pacific Rubiales Energy buscamos permanentemente convertir los sueños en realidad. Es así como a finales de octubre de 2009, alcanzamos una producción diaria de 100.000 barriles de petróleo, de la que se derivan regalías para los municipios y departamentos productores y sirven de motor impulsador de su desarrollo. Nos alienta pensar en las oportunidades de mejoramiento de la calidad de vida de Meta, Sucre, Tolima, Cundinamarca, Casanare, Huila, Arauca y la región del Magdalena Medio.

Contamos con una política de conducta transparente y abierta con las comunidades de nuestras áreas de operación. Convivimos con nuestros vecinos para desarrollar en armonía, las operaciones petroleras. Consideramos a las comunidades nuestros garantes en el desarrollo exitoso en el largo plazo y es nuestro compromiso aumentar las reservas de petróleo y gas y maximizar las oportunidades que se deriven de esta actividad económica.

Hoy, Pacific Rubiales Energy tiene el segundo campo de gas del país y los más promisorios en reserva de petróleo. Somos una empresa que va más allá de las obligaciones y compromisos derivados de nuestra actividad operativa.

Hemos desarrollado una política de Responsabilidad Social, que busca, en asocio con la sociedad civil, las autoridades locales y regionales, y nuestros socios, implementar proyectos que beneficien a los municipios y departamentos vecinos a las zonas de operación. Es así como hemos invertido recursos importantes en programas que buscan principalmente, fortalecer las economías locales y apoyar el mejoramiento de la educación, uno de los principales pilares de nuestra estrategia, dado que para Pacific Rubiales la educación es la base que permitirá la sostenibilidad futura y el verdadero aprovechamiento de las oportunidades sociales.

Estamos comprometidos con todos nuestros públicos de interés. Servimos a nuestros accionistas, pues de su apalancamiento dependen los recursos de nuestra operación; así mismo a nuestros empleados, sus familias, a los contratistas y proveedores, quienes son la base para el desarrollo exitoso de la implementación y operatividad de nuestras estrategias; a los gobiernos por ser administradores de los recursos de la nación; y a las comunidades y a la sociedad civil en general, por extender, a través de programas como los que presentamos a continuación, nuestra voluntad para irradiar el beneficio de la industria petrolera en Colombia.

Somos una empresa con corazón colombiano, y nos hemos constituido para permanecer en el largo plazo.

Federico Restrepo Solano

Vicepresidente de Administración y Asuntos Corporativos PRE

Mensaje de Jorge Alfredo Rodríguez Gerente de Responsabilidad Social Corporativa PRE

Para Pacific Rubiales Energy (PRE), construir un negocio de tal manera que sea perdurable y sostenible, es nuestra convicción y mayor propósito. Es por esto que los compromisos que hemos asumido con todos ustedes; apreciados inversionistas, socios, equipo humano de PRE, comunidad en general, proveedores, instituciones gubernamentales y no gubernamentales; los hemos evidenciado en la aplicación de nuestros valores corporativos y a través de una gestión socialmente responsable.

La consolidación de una política en RSC clara, acorde con el pensar y actuar de la empresa y nuestra conciencia de la labor social que debemos realizar para fortalecer el crecimiento y bienestar de los integrantes de nuestra comunidad y su entorno, son premisas siempre presentes en cada una de las acciones de la compañía. Sabemos que la generación de confianza y beneficio mutuo a largo plazo, es la mejor semilla que podemos sembrar.

Es así como entre todos, día a día avanzamos hacia el objetivo de interiorizar en nuestra cadena de valor las mejores prácticas para el desarrollo sostenible y la consolidación de Pacific Rubiales Energy en el tiempo. Actuamos de manera coherente con nuestra intención estratégica, trabajamos con altos estándares de competitividad y hoy nos proyectamos como una de las empresas más importantes de la industria extractiva en América Latina.

Con este informe queremos presentarles nuestra Gestión Social y Ambiental, cuyos principios básicos son el respeto por los derechos de nuestros trabajadores, las instituciones, la normatividad legal y el medio ambiente como activo de la humanidad.

Este es el momento para destacar y agradecer la alta capacidad de trabajo, el compromiso y esfuerzo de cada uno de ustedes. Así mismo reconocer, su valioso apoyo en hacer que todos nuestros procesos y acciones sean el reflejo del pensar y actuar de la compañía y su filosofía; esto nos permite ser ejemplo en el país.



Jorge Alfredo Rodríguez
Gerente de Responsabilidad Social Corporativa PRE

NUESTROS VALORES



Integridad

Somos coherentes en nuestros pensamientos, acciones, decisiones y actitudes, las cuales se desarrollan con rectitud, honestidad, transparencia y veracidad por el bienestar de los países donde operamos. Reconocemos la vida y el medio ambiente como el recurso más valioso y lo protegemos.



Innovación

Buscamos nuevas formas de crear valor. Somos flexibles y abiertos a experimentar diferentes maneras de hacer las cosas, viendo nuevas oportunidades de mejorar nuestros procesos. Estamos atentos a las oportunidades y desafíos para desarrollar el entorno económico, social y ambiental.

Diversidad e inclusión

Nuestro equipo es reflejo de inclusión, damos valor a las diferentes ideas, talentos y experiencias. Respetamos y valoramos las diversas razas, sexos, religiones y culturas con las que trabajamos.



Excelencia

Damos lo mejor de cada uno para alcanzar nuestros propios objetivos, los de la organización y accionistas. Somos una compañía ágil, construimos relaciones de confianza, y de beneficio mutuo con los gobiernos, proveedores, socios, y comunidades donde operamos.

Liderazgo

Soñamos en grande y hacemos en grande. Apoyamos el desarrollo integral de nuestra gente y entendemos que el éxito de otros es nuestro propio éxito. Inspiramos autenticidad y transformación con nuestro esfuerzo. Transmitimos generosamente nuestro conocimiento, conscientes del progreso que esto genera en nuestra gente y en la compañía.



¿QUIÉNES SOMOS?

Pacific Rubiales Energy (PRE) es una compañía canadiense de exploración y producción de petróleo y gas con operaciones en Colombia y Perú.

Nuestra compañía fue creada en el año 2008 a través de la fusión de Pacific Stratus Energy y Petro Rubiales Corp y con el firme objetivo de convertirnos en la primera compañía independiente del sector de hidrocarburos en Latino América.

Nuestros objetivos estratégicos se fundamentan en la idea de construir un negocio competitivo, viable y rentable.

Nos motiva nuestra capacidad de transformarnos de acuerdo con los cambios del entorno, un factor que consideramos determinante en la dirección y el ritmo de crecimiento de nuestra compañía.

En la construcción de este proyecto asumimos el desafío de soñar en grande y hacer realidad las promesas que hemos hecho a nuestros públicos: países, comunidades, empleados, accionistas y socios.



2004

Fue fundada la compañía Pacific Stratus Energy en Colombia

Petro Rubiales adquiere Rubiales Holding y Meta Petroleum, compañía operadora de Campo Rubiales.

2007

2008

Se fusionan Pacific Stratus Energy y Petro Rubiales para crear Pacific Rubiales Energy - PRE.

NUESTROS FACTORES DE ÉXITO

- Nuestro enfoque en la transformación de recursos en riquezas nos permitió en 2008 convertirnos en la compañía de exploración y producción más dinámica en Colombia, con el más alto crecimiento en producción de hidrocarburos.
- En 2008 incrementamos la producción en 36.571 barriles de petróleo equivalente por día (BOED). Este crecimiento en la producción se dio por medio de adquisiciones (8.673 BOED) y desarrollo de activos (27.898 BOED).
- Contamos con un capital humano de 802 personas (a agosto 31 de 2009) conformado por un equipo altamente competente y experimentado tanto a nivel gerencial como técnico.
- Somos socios inversionistas (35%), junto con Ecopetrol (65%), para la construcción y operación del Oleoducto de los Llanos ODL, que transporta el crudo desde Campo Rubiales hasta la estación Monterey en Casanare.
- Tenemos el segundo portafolio exploratorio más grande en Colombia y la décima posición en Perú, para un total de 32 bloques.
- Para finales de 2009 esperamos alcanzar una producción neta en Campo Rubiales de 100.000 barriles de petróleo por día (BOPD) y de 10.000 BOPD en los demás campos. También, esperamos producir 60 MMBUTD de gas natural.

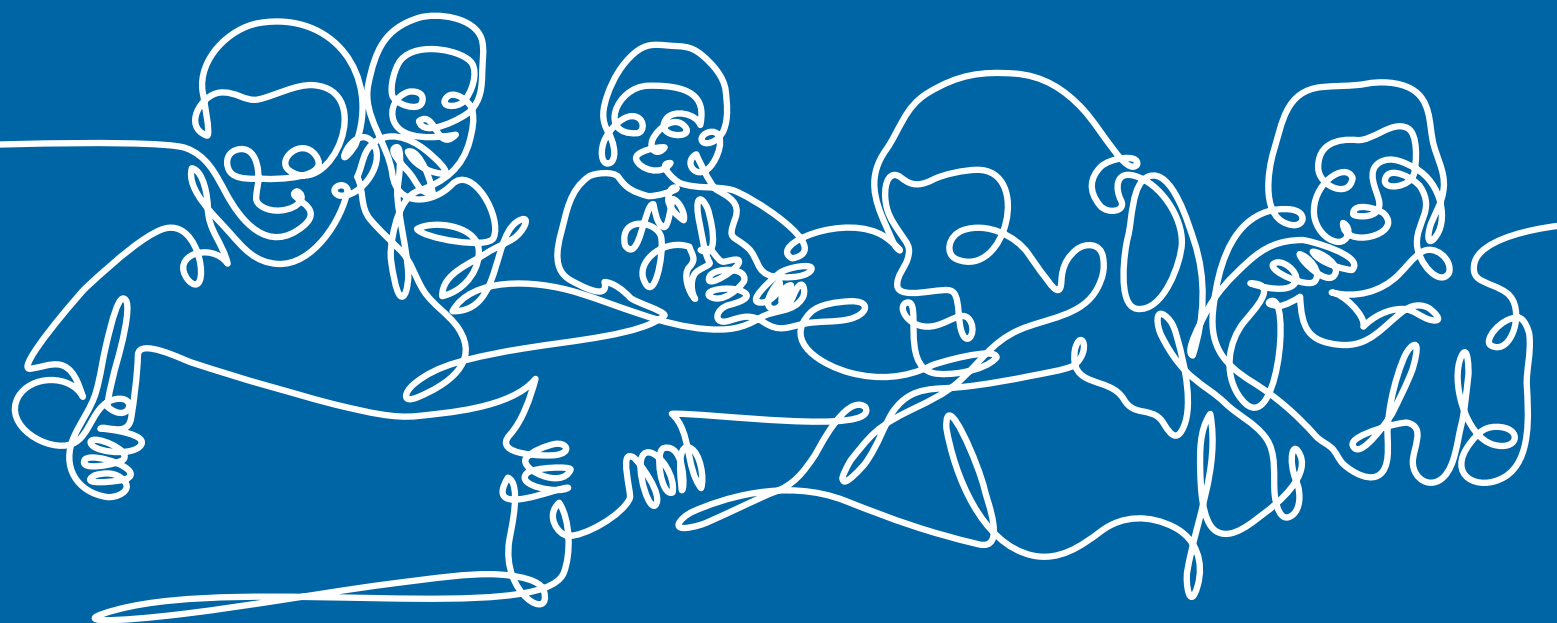
La nueva empresa reúne activos de alta sinergia, y talentos únicos en exploración, producción y tecnología, que reafirman los resultados y soluciones actuales, en la sofisticada industria del petróleo y el gas.

Se adquiere Kappa Energy Holdings, con lo cual PRE incrementó de 21 a 34 el número de activos en ambos países de la región sub-andina.

2009

Pacific Rubiales Energy, opera como compañía integrada, con activos en producción de gas y petróleo y un gran potencial en materia de exploración.

GESTIÓN EN RESPONSABILIDAD SOCIAL CORPORATIVA



La Política de Responsabilidad Social Corporativa de Pacific Rubiales Energy se fundamenta en nuestros valores corporativos, reconoce a nuestros trabajadores y a sus familias como la base esencial para consolidar la sostenibilidad del negocio y propicia el fortalecimiento institucional, para desarrollar proyectos sostenibles de alto impacto social con énfasis en la educación.



En Pacific Rubiales Energy (PRE), la Responsabilidad Social Corporativa está inmersa en el desarrollo de todas nuestras operaciones y a través de ésta profesamos un gran sentido de respeto por todos los colaboradores, las comunidades, las instituciones y el medioambiente.

Para realizar nuestras actividades de forma sostenible y armónica, respetamos y acatamos la legislación que nos regula y así, de manera estratégica, trabajamos en el fortalecimiento de nuestra cadena de valor.

Nuestros principios en Responsabilidad Social Corporativa

1. Reconocer al individuo como piedra angular de la familia y la comunidad.
2. Cumplir con la legislación vigente, respetando las culturas y sus tradiciones.
3. Participar activamente como miembro de la comunidad.
4. Realizar alianzas estratégicas.
5. No sustituir al Estado.
6. Reconocer el medio ambiente como un derecho fundamental de la humanidad.

ACTORES



CADENA DE VALOR PRE



EMPRESA SOSTENIBLE / SOCIALMENTE RESPONSABLE

*Conceptual: Elaborado por la Gerencia de Responsabilidad Social Corporativa de PRE

GESTIÓN EN RESPONSABILIDAD SOCIAL CORPORATIVA

PROYECTOS DE INVERSIÓN SOCIAL VOLUNTARIA FUNDACIÓN PACIFIC RUBIALES

Nuestra convicción, soñar en grande; nuestro propósito, hacer el sueño realidad.



A través de la Fundación Pacific Rubiales (FPR) contribuimos al desarrollo sostenible y humano, mediante la implementación de programas y proyectos de carácter social, económico y cultural, dando prioridad a las regiones donde estamos presentes. Para la gestión de estos programas y proyectos, la Fundación establece alianzas estratégicas con organismos gubernamentales y no gubernamentales.



La Fundación Pacific Rubiales, es una entidad sin ánimo de lucro, a través de la cual llevamos a cabo proyectos de inversión voluntaria acordes con nuestra Política de Responsabilidad Social Corporativa.





CAMPO RUBIALES

PROGRAMA DE BECAS DE EDUCACIÓN SUPERIOR

Debido al limitado acceso a la educación superior por parte de esta comunidad, hemos implementado a partir del año 2005, el Programa de adjudicación de becas universitarias, contribuyendo así en la generación de oportunidades y mejoramiento de la calidad de vida.

Doce jóvenes del municipio de Puerto Gaitán quienes se han destacado por su rendimiento académico y resultados en las pruebas del Estado (ICFES), se han beneficiado de este programa.

Cada año la Fundación otorga becas a tres nuevos estudiantes, éstas se asignan de acuerdo al puntaje que obtengan en las pruebas de estado. Un monto de COP \$3'000.000 semestrales es otorgado a quien logre el primer lugar y COP \$1'500.000 para el segundo y tercer lugar.

El becario deberá aprobar todas las asignaturas, mantener un promedio académico superior a 3.5 y conservar sus nexos familiares con el municipio de Puerto Gaitán, para seguir siendo beneficiario del programa.

Con una inversión hasta el momento de COP \$39'104.666, estamos contribuyendo con la profesionalización de los jóvenes del municipio y promoviendo el progreso y desarrollo en la región.

Este programa lo hemos implementado en otras de nuestras áreas de influencia, en 2008 la Fundación premió a los tres estudiantes más destacados del municipio de San Pedro, Departamento del Sucre, con una beca que cubre el 80% del valor de la matrícula y que representó una inversión de COP \$13.000.000. En la actualidad estos becarios se encuentran cursando estudios de Ingeniería Electrónica, Ingeniería Industrial y Medicina.

Listado Becarios Puerto Gaitán

Estudiante	\$ Beca	Año ingreso	Carrera
Adriana Arenas	\$ 3.000.000	2.005	Medicina
Jorge Andrés García	\$ 1.500.000	2.005	Admon de sistemas e informática
Yamile Vallejo	\$ 1.500.000	2.005	Admon recursos ambientales
Cristian Camilo Villalobos	\$ 3.000.000	2.006	Ing. de petróleos
Marlon Cárdenas	\$ 1.500.000	2.006	Ing. Civil
Leonor Montealegre	\$ 1.500.000	2.006	Admon recursos ambientales
César Augusto Herrera	\$ 3.000.000	2.007	Ing. Mecánica
Cristian Alexis Duque	\$ 1.500.000	2.007	Ing. Sistemas
Edian Andrés Herrera	\$ 3.000.000	2.008	Biología
Luis Angel Gualtero	\$ 1.500.000	2.008	Admon Pública
Andrea Estefanía Mejía	\$ 1.500.000	2.008	Ingeniería Ambiental
Angel Baudilio Cortes	\$ 1.500.000	2.008	Ingeniería Electrónica

GESTIÓN EN RESPONSABILIDAD SOCIAL CORPORATIVA

CONVENIO DE COOPERACIÓN CIENTÍFICA Y TÉCNICA

¿Por qué Biotecnología¹?

De acuerdo con estudios desarrollados por la Secretaría del Convenio sobre la Diversidad Biológica de Río de Janeiro, esta tecnología se configura como una herramienta de gran potencial para el desarrollo socioeconómico, que al ser integrada debidamente con otras tecnologías para la producción de alimentos, productos agrícolas y servicios, contribuye a satisfacer las necesidades de una población en crecimiento y cada vez más urbanizada.



Basados en nuestro compromiso con el desarrollo de proyectos sostenibles de alto impacto social y con énfasis en la educación, la FPR motivó el Convenio de Cooperación Científica y Técnica con el Colegio Jorge Eliecer Gaitán, el Instituto de Biotecnología de la Universidad Nacional y la Alcaldía de Puerto Gaitán; convenio con el cual se fortaleció el primer laboratorio de biotecnología del municipio.

A través de este laboratorio, los estudiantes del Colegio Jorge Eliecer Gaitán investigan e implementan nuevas herramientas en pro de la sostenibilidad de la agroindustria, la pesca, la ganadería y los cultivos forestales, actividades de gran importancia en la economía de Puerto Gaitán.

Por este motivo y con el interés de contribuir en la generación de alternativas para el desarrollo profesional de los estudiantes, la FPR invirtió durante los años 2007 y 2008 una suma de COP \$48.000.000.

El convenio contempla diferentes proyectos tales como la implementación de huertas comunitarias y las capacitaciones para el manejo de residuos orgánicos, entre otros. Los beneficios generados por este centro de investigación se extenderán también a las empresas agroindustriales que desarrollan importantes proyectos en la jurisdicción y tendrán a la mano todo el avance biotecnológico para ponerlo en práctica en cada una de sus actividades.

(1) "Convenio sobre diversidad biológica" Secretaría de convenio sobre la diversidad biológica, Río de Janeiro, (1992), Artículo 2.



BRIGADAS DE SALUD PARA COMUNIDADES RURALES

Debido al limitado acceso a servicios de medicina especializada por parte de las comunidades que residen en zonas rurales apartadas, hemos llevado a cabo brigadas médico-quirúrgicas con el fin de atender las necesidades de salud de las comunidades aledañas al Campo Rubiales.

La primera jornada contó con el valioso apoyo de la Fuerza Aérea Colombiana y la Fundación Angelitos de Luz e involucró un grupo de 30 profesionales y tecnólogos en medicina general, ginecología, odontología, pediatría, cirugía, ecografía ginecológica, terapia respiratoria, entre otros.

Como resultado de esta jornada, se identificaron algunos casos especiales de salud tales como asimetría facial, síndrome convulsivo y pie chapin, los cuales fueron puestos bajo valoración y seguimiento; además obtuvimos un diagnóstico real para futuras brigadas de atención en salud a estas comunidades.



Servicios prestados

- 284 Consultas
- 40 Cirugías odontológicas
- 2 Cirugías Ginecológicas
- 8 Cirugías Generales
- 100 Personas vacunadas
- 7 Ecografías
- 180 Servicios de peluquería

Donaciones

- 50 Piezas de vestuario
- 20 Mercados para familias
- 250 Kilos de arroz
- 259 Kits de útiles escolares



GESTIÓN EN RESPONSABILIDAD SOCIAL CORPORATIVA

ESCUELA NUEVA RUBIALES



La cifra de alumnos matriculados en esta escuela se ha incrementado significativamente; en 2006 había 35 alumnos matriculados; en 2007 la cifra aumentó a 57 y en 2008, a 69.



Con el ánimo de mejorar las condiciones de la población estudiantil del área de influencia del Campo Rubiales y contribuir con el incremento de la cobertura escolar en esta apartada zona, nació el proyecto de infraestructura para la Escuela Rubiales, ubicada en la vereda del mismo nombre, a 170 kilómetros del casco urbano del municipio de Puerto Gaitán.

Este proyecto inicio en el año 2006, con una inversión de COP \$686.000.000 por parte de nuestra Fundación, el aporte de empresas contratistas de la Corporación y la donación de 4 hectáreas de terreno. En abril de 2007 se entregó la primera fase de la Escuela Rubiales, la cual contaba con dos salones de clase, dormitorios para 60 niños y niñas, cocina, comedor, baños y habitaciones para dos profesores.

En 2009 se tiene proyectado la entrega de la fase final del proyecto, que contempla la construcción del casino, un segundo módulo de alojamientos, cinco aulas de clase, un aula de sistemas y sala lúdica. Esta fase incluye también una biblioteca y un auditorio para las actividades culturales y académicas de la institución.

La inversión estimada para el desarrollo de estas obras es de COP\$1.022.000.000. Actualmente se está gestionando un convenio entre la Gobernación del Meta, la Alcaldía de Puerto Gaitán y la Fundación Pacific Rubiales, con el objetivo de establecer compromisos

que garanticen la sostenibilidad del centro educativo y permitan ampliar su capacidad, ofreciendo educación hasta el noveno grado e implementando un programa de etno-educación.

La cifra de alumnos matriculados en esta escuela se ha incrementado significativamente; en 2006 había 35 alumnos matriculados; 2007 la cifra aumentó a 57 y 2008, a 69. Estos niños pertenecen a las familias campesinas e indígenas que viven en la zona aldeaña a campo Rubiales.

Metodología de enseñanza

Maestro multigrado:

Éste acompaña el proceso de aprendizaje en varios grados al tiempo. Actúa como un facilitador que implementa estrategias de trabajo individual y grupal. Integra los conocimientos previos de los alumnos a través guías didácticas que se desarrollan al ritmo del alumno. El modelo propicia un aprendizaje activo, participativo y cooperativo que permite a los alumnos avanzar de un grado a otro a través de una promoción flexible. Ofrece continuidad del proceso educativo en caso de ausencias temporales a la escuela.



SEGURIDAD ALIMENTARIA

Uno de los proyectos de inversión social voluntaria que ejecutamos a través de la Fundación, es el de las granjas integrales para los resguardos indígenas Vencedor Pirirí, El Tigre y Unuma- Meta.

Este se ha encaminado a mejorar la calidad de vida y a generar seguridad alimentaria sin detrimento de los estilos de vida, costumbres y tradiciones indígenas.

Técnicos especializados instruyen a las comunidades para que hagan uso eficiente de los recursos naturales, bajo principios de producción sostenible y conservación del medioambiente.

Durante 2007 invertimos COP\$ 117.400.000 y en 2008 COP\$ 247.960.449 para dar continuidad a cada uno de los proyectos productivos en las siguientes comunidades:

- Lindatán, Chaparral, Morichalito, Araguatos y El Bambú, todas estas pertenecientes al resguardo Vencedor- Piriri.
- San Juanito, Tairona, Weweriane, El Retiro y San Luís, en el resguardo El Tigre.
- Morelia, La Villa, Tsokobo y San Vicente, que conforman el resguardo Unuma.

En el corto tiempo de ejecución de este proyecto hemos obtenido

el compromiso de los líderes en cada comunidad con el mantenimiento y uso adecuado de los aportes entregados. Así mismo hemos logrado la ampliación de este proyecto a nuevas comunidades, creando conciencia sobre la necesidad de buscar alternativas de producción agropecuaria y fomentar una visión económica y social a largo plazo.

Como ejemplos del desarrollo de estos proyectos sostenibles, están la producción de yuca dulce, yuca brava, batata, ahuyama, patilla y piña; además se están criando especies como camuros y cerdos. Algunas de estas comunidades, como la de Chaparral, han iniciado actividades de comercialización de mañoco y casabe.

Parte de nuestro deber es garantizar la sostenibilidad de las iniciativas y asegurar la multiplicación de los resultados logrados hasta el momento, es por esto que estamos trabajando en el establecimiento de alianzas con el Servicio Nacional de Aprendizaje, SENA, la Universidad de los Llanos y otras empresas del sector privado que desarrollan actividades en el municipio de Puerto Gaitán. Esto generará impactos adicionales, en la medida que al vincular al proyecto entidades estatales, contribuimos al fortalecimiento de la institucionalidad gubernamental en los resguardos indígenas.



Parte de nuestro deber es garantizar la sostenibilidad de las iniciativas y asegurar la multiplicación de los resultados logrados.



GESTIÓN EN RESPONSABILIDAD SOCIAL CORPORATIVA

ASESORÍA EN DISEÑO PARA EL MEJORAMIENTO TÉCNICO ARTESANAL

Brindamos apoyo para, que de manera autosuficiente este grupo creara nuevas piezas, aumentara la producción y las ventas de sus artesanías.



Claros en nuestro pensamiento de que las tradiciones y costumbres de las comunidades indígenas constituyen una parte esencial de su memoria colectiva y de su identidad cultural, hemos desarrollado un proyecto que permite recuperar los conocimientos artesanales que se han transmitido de una generación a otra en la etnia Sikuani.

Con el proyecto Asesoría en Diseño para el Mejoramiento Técnico de las Actividades de Cestería y Tejeduría en palma de Cumare, Moriche y JuaJua, contribuimos en la organización del grupo artesanal Mawi Majürana, entre los artesanos de los resguardos Unuma, El Tigre, Vencedor - Piriri.

Brindamos apoyo para, que de manera autosuficiente, este grupo creara nuevas piezas, aumentara la producción y las ventas de sus artesanías; generando así bienestar económico y empleo para los artesanos y al mismo tiempo fomentando la cultura y tradición.

Durante el año 2006 se emprendió una etapa de fortalecimiento de conocimiento artesanal, la cual fue afianzada en el año 2007 mediante ciclos de enseñanza grupal, que permitieron el desarrollo de una nueva línea de productos.



Mawi Majürana participó en el pabellón indígena de la feria anual artesanal más importante en Colombia, Expoartesanías 2007, su dedicación y esfuerzo se vieron recompensados con la venta del 80% de los productos exhibidos. Su participación se repitió en 2008.

Con una inversión de COP \$34.157.181 en 2007 y de COP \$38.873.464 en 2008, la Fundación Pacific Rubiales ha contribuido con la conservación de la tradición artesanal.



CAMPO LA CRECIENTE

Poder contribuir con la calidad de vida de las comunidades con las que nos relacionamos hace parte de nuestro constante interés, por este motivo invertimos un capital cercano a los COP \$800.000.000 en proyectos que generaron impacto positivo en el área de influencia del Campo La Creciente. Destacamos los siguientes:

BIBLIOTECA PEPE MENDOZA

Durante el primer semestre de 2008, en la población de San Pedro (Sucre), localizada en el área de influencia del yacimiento de gas La Creciente, llevamos a cabo en concertación con las autoridades locales y comunidad, la remodelación y adecuación de la Biblioteca Municipal "Pepe Mendoza".

La inversión de COP\$370.000.000 fue destinada al mejoramiento de la edificación, al mobiliario y la dotación de aproximadamente 1.000 libros. Así mismo, se acondicionó una sala de cómputo con acceso a Internet, y se construyó un caney, en el que hoy se realizan actividades culturales de diversa índole.

La Biblioteca "Pepe Mendoza", atiende un promedio de 50 personas diariamente, lo que la convierte en la principal institución de este tipo en la zona.

APOYO AL COMITÉ DEL SEGUIMIENTO A LA INVERSIÓN DE REGALÍAS DEL DEPARTAMENTO DE SUCRE (CSIR)

El Comité de Seguimiento a la Inversión en Regalías (CSIR) es un espacio propuesto por la Contraloría General de la República, donde representantes de organizaciones públicas y privadas buscan promover la participación de la ciudadanía en el control de las regalías, para así velar por la transparencia y eficiencia en la inversión de las mismas.

Durante 2008, lideramos el proceso de conformación del CSIR Sucre, logrando la vinculación de la Gobernación del departamento y de otras cuatro empresas de hidrocarburos que operan en la región. Mediante esta gestión de fortalecimiento institucional y con el aporte por parte de la compañía de COP\$ 40.000.000, los miembros del comité recibieron capacitación sobre la normatividad que regula la inversión de regalías,

los roles del sector público y privado, así como las herramientas de seguimiento y evaluación de los planes, programas y proyectos que se ejecutan con estos recursos.

GESTIÓN EN RESPONSABILIDAD SOCIAL CORPORATIVA

CONSTRUCCIÓN DEL AULA ESCOLAR

Ante la necesidad de mejorar la calidad de vida de la población estudiantil de la vereda Bajo de La Alegría – San Pedro, la comunidad presentó el proyecto de construcción de un aula escolar. Para la ejecución del mismo aportamos COP \$40.000.000 y logramos beneficiar a más de 250 niños.

ADECUACIÓN DE LA CANCHA DE FÚTBOL

Convencidos de que el deporte y la recreación contribuyen con el sano desarrollo de niños y jóvenes, al mismo tiempo que propician la integración de la comunidad, contribuimos con COP \$20.000.000 para la adecuación de la cancha de futbol del Corregimiento de Sabanas de Beltrán – Los Palmitos, con lo cual favorecimos a más de 600 personas.

ADECUACIÓN DE LA IGLESIA CENTRAL

En el corregimiento San Mateo – San Pedro, la iglesia central se constituye como único lugar de reunión, por este motivo donamos COP \$45.000.000 para la adecuación de ésta, beneficiando así a más de 300 personas.

ADECUACIÓN Y REMODELACIÓN DEL PARQUE PRINCIPAL

El parque principal del Corregimiento de Granada – Sincé, es el espacio con el que cuenta la comunidad para la práctica del deporte y otras actividades recreativas, para su adecuación realizamos una inversión de COP \$50.000.000 contribuyendo con el bienestar de más de 500 personas.

ADECUACIÓN DE TALUD DEL POZO COMUNITARIO

Donamos COP \$41.000.000 para la adecuación del talud del pozo comunitario de la Vereda La Graciela – Los Palmitos. La decisión de hacer esta inversión se basó en la importancia que este pozo tiene en la comunidad, pues durante épocas de sequía permite el abastecimiento de agua a más de 250 habitantes de la región, así como el desarrollo de la piscicultura.



CONSTRUCCIÓN TIENDA COMUNITARIA

Surge como una necesidad de la comunidad para poder tener un lugar en donde adquirir sus alimentos, y se convierte además en una alternativa de generación de empleo. Este proyecto beneficia a más de 20 familias de la Vereda Los Chijetes – San Pedro y su inversión fue de COP \$40.000.000.

DONACIÓN DE MEDICAMENTOS AL CENTRO DE SALUD

Teniendo en cuenta las dificultades del municipio de San Pedro, Sucre, en temas de salud, realizamos una donación de COP \$50.000.000 en medicamentos para el centro de salud.

CONSTRUCCIÓN COMEDOR COMUNITARIO

El colegio de la vereda Los Borrachos – San Pedro, contaba con un espacio muy limitado e inadecuado para la preparación de los alimentos que se brindaban a los estudiantes.

Con una inversión de COP \$40.000.000 logramos mejorar las condiciones de salubridad de este comedor, al servicio de una población estudiantil de más de 80 niños.

RECONFORMACIÓN DE 28 POZOS DE AGUA

Sabemos que el agua es una de las mayores necesidades en la región, por esto hemos apoyado a tres veredas en la reconformación de 28 pozos de agua con el fin de subsanar la escasez de este recurso, sobre todo en época de verano. La inversión para estas obras alcanzó los COP \$42.000.000 y generó un impacto muy positivo al beneficiar a más de 700 personas del área rural del municipio de San Pedro.

GESTIÓN EN RESPONSABILIDAD SOCIAL CORPORATIVA

BLOQUES DINDAL- RÍO SECO

Los siguientes son algunos de los proyectos más sobresalientes que ejecutamos para apoyar a las comunidades del área de influencia directa de los Bloques Dindal-Río Seco, en el año 2008.

PROYECTO ESCUELAS RURALES CON CALIDAD PARA UNA EDUCACIÓN MÁS DIGNA

Buscamos contribuir con iniciativas y proyectos educativos que aporten al desarrollo social y económico de la región, razón por la cual nos vinculamos al proyecto "Escuelas Rurales con calidad para una educación más digna" en el Municipio de Guaduas, liderado por la Alcaldía Municipal.

Este proyecto contempla la dotación lúdica, didáctica y de aulas de informática para las escuelas rurales de este municipio. Nuestro apoyo correspondiente a COP \$ 5.000.000, fue invertido en equipos de cómputo para El Centro Educativo Vereda Carbonera.

CENTRO REGIONAL DE EDUCACIÓN SUPERIOR (CERES)

Manteniendo nuestro compromiso con la educación, nos unimos al proyecto CERES, el cual busca facilitar el acceso de los habitantes de la región a la educación superior. Éste es liderado por la Administración Municipal y beneficia a estudiantes de tres municipios de la Provincia del Bajo Magdalena: Guaduas, Caparrapí y Puerto Salgar. Tras la celebración de un convenio celebrado con la Alcaldía y por medio de la Fundación Pacífic Rubiales, invertimos COP\$ 70.000.000 en este proyecto.



BLOQUE MORICHE

Durante el desarrollo de las operaciones de perforación y producción en el Bloque Moriche, orientamos nuestros esfuerzos para apoyar las comunidades del área de influencia directa de esta operación, en la ejecución de las siguientes actividades:

CELEBRACIÓN DE HALLOWEEN Y NAVIDAD 2008

Motivados por nuestro interés de ofrecerle a la comunidad de la Vereda Mariara, un espacio de diversión y esparcimiento y festejar fechas de gran importancia para los niños, llevamos a cabo la celebración de Halloween y Navidad para todos los habitantes de esta comunidad. La inversión que realizamos fue de COP\$5.000.000.

ENTREGA CARTILLAS CUNAGUARO Y PLAN DE CONTINGENCIA AMBIENTAL

En nuestro afán por capitalizar los esfuerzos realizados en temas ambientales, la FPR realizó un almuerzo para la comunidad de la vereda de Mariara, con el objetivo de entregar cartillas didácticas que recopilan las charlas ambientales que se realizaron allí durante el transcurso del año. Oportunidad que fue aprovechada para socializar a la comunidad el Plan de Contingencia Ambiental.

GESTIÓN EN RESPONSABILIDAD SOCIAL CORPORATIVA

CAMPO ABANICO

Fue posible entregar, en comodato a los padres de los niños mayores de siete años, una bicicleta para ser utilizada como medio de transporte y recreación.



PROGRAMA CONTRA LA DESERCIÓN ESCOLAR RURAL

En cumplimiento con nuestra Política de Responsabilidad Social Corporativa y con el ánimo de atender la problemática, manifestada por la administración local, en cuanto a la deserción escolar en las escuelas de formación básica primaria, Pacific Rubiales Energy implementó a partir de 2006, un programa conjunto para contrarrestar la deserción escolar.

Este programa lo hemos venido desarrollando anualmente a través de acciones para permitir el acceso a las herramientas necesarias para el buen desarrollo de los programas educativos; tales como la entrega de kits escolares en cinco escuelas rurales y el mejoramiento de su infraestructura física y tecnológica.

El desplazamiento diario hacia las escuelas fue uno de los factores que se identificaron como influyentes en la tasa de ausentismo escolar. Este tema lo abordamos mediante el establecimiento de un convenio con el municipio de El Espinal y con el cual fue posible entregar, en comodato a los padres de los niños mayores de siete años, una bicicleta para ser utilizada como medio de transporte y recreación.

En el año 2008, quisimos incentivar el desarrollo artístico de los niños en estas 5 escuelas, gracias al espacio académico concedido por la Secretaría de Educación Municipal, fue posible implementar un taller de pintura y filigrana, el cual obtuvo una gran acogida por parte de los niños y el cuerpo docente de estas instituciones.

PROGRAMA DE CAPACITACIÓN

El tema de la educación es de vital importancia dentro de nuestro eje de gestión de la RSC. Por este motivo y conscientes de la situación de desempleo y la falta de oportunidades en la región, incentivamos un programa de capacitación del SENA con las personas de la comunidad que quisieran participar. En diciembre de 2008, un primer grupo de 17 miembros de la comunidad terminó dicha capacitación y posteriormente, se programó la capacitación de un segundo grupo de aproximadamente 35 personas más.

Consideramos los resultados de estos programas de capacitación como una oportunidad para la creación de nuevos proyectos, es por esto que en la actualidad analizamos casos de negocios con el fin de definir planes de apoyo de la compañía con grupos asociativos que tengan proyectos sostenibles.



PROYECTOS CORPORATIVOS FUNDACION PACIFIC RUBIALES



JUEGOS PARALÍMPICOS BEIJING 2008

Motivados por el interés de contribuir con el desarrollo humano a través de proyectos de carácter educativo, social, económico y cultural, las Fundaciones Pacific Rubiales, Angelitos de Luz y el Comité Paralímpico Colombiano (CPC), aunamos esfuerzos para promover la inclusión de deportistas con limitaciones físicas, mentales y sensoriales.

Estas acciones las llevamos a cabo mediante un patrocinio para la participación de los 12 mejores atletas colombianos, con algún tipo de discapacidad, en los Juegos Paralímpicos de Beijing 2008, en seis disciplinas deportivas diferentes.

En el escenario del Estadio Nacional El Nido del Pájaro de Beijing 2008, los deportistas Moisés Fuentes y Elkin Serna se hicieron merecedores, de la medalla de bronce en cien metros pecho y plata en maratón de 42 kms, respectivamente. Pacific Rubiales aportó USD \$50,000 dirigidos a la implementación deportiva, necesaria para el mejoramiento en la capacidad y rendimiento de los deportistas.

Pacific Rubiales aportó USD \$50,000 dirigidos a la implementación deportiva, necesaria para el mejoramiento en la capacidad y rendimiento de los deportistas.



GESTIÓN EN RESPONSABILIDAD SOCIAL CORPORATIVA

EL DERECHO A LA FELICIDAD

Con el fin de sensibilizar a la sociedad colombiana respecto al derecho que tienen los niños(as) y los adolescentes a crecer en ambientes de felicidad, amor y comprensión y además, comprometer al estado, la sociedad y la familia en la generación de espacios que faciliten el aprovechamiento del tiempo, el desarrollo físico, mental y emocional de esta población, el Instituto Colombiano de Bienestar Familiar (ICBF) lanzó el proyecto “El Derecho a la Felicidad”.

Este proyecto contempla la puesta en marcha de acciones que ayuden a construir espacios adecuados para el desarrollo de la felicidad de los niños y niñas en Colombia. El ICBF quiso convocar a todos los sectores de la sociedad civil para que promovieran acciones positivas hacia la población infantil y así garantizar sus derechos.

El programa ha vinculado de manera directa 35 empresas privadas, entre las que participamos a través de nuestra Fundación. El mismo será dado a conocer a empresarios, medios de comunicación y opinión pública, con el fin de posicionarlo y promover su apoyo en todo el territorio nacional.

TORNEO JUVENIL RIVER PLATE CUP 2009

En apoyo a la labor de la Academia de Fútbol Compensar 1997, por la construcción de una mejor sociedad a través de la formación deportiva de niños talentosos de bajos recursos y la promoción de futuros deportistas de alto rendimiento, la FPR aportó COP \$18'012.000.

Con esta donación otorgamos la dotación deportiva al equipo conformado por 22 niños de 12 años de edad, quienes participaron en el Torneo River Plate Cup 2009 en Buenos Aires, Argentina, el pasado julio de 2009.

Esta academia de formación deportiva de alto rendimiento es un programa de la Caja de Compensación Familiar,

Compensar, que busca mediante el deporte, que los niños sean gestores de cambios en su entorno social y en la comunidad en general a través de la implementación de valores integrales.

“El esfuerzo y dedicación de este talentoso equipo infantil se reflejó en los cinco partidos ganados de los seis que jugaron, además que lograron golear al equipo San Lorenzo de Almagro y vencer con diez jugadores a la plantilla del River Plate”²

FORO EDUCACIÓN Y CULTURA EN LA RESPONSABILIDAD SOCIAL EMPRESARIAL

Conscientes de la gran importancia que tiene para el sector empresarial la integración de la cultura en RSC a la gestión de negocio, hicimos presencia en el foro “Educación y Cultura en la Responsabilidad Social Empresarial 2009” con un patrocinio comercial por el valor de COP\$2'500.000 y como conferencistas.

El foro tenía como finalidad despertar el interés de los empresarios del país en el fortalecimiento de la educación a través de sus políticas de RSC y contó con la presencia de selectos ejecutivos de compañías vinculadas a los distintos sectores productivos, funcionarios gubernamentales, representantes de la academia y directivos de instituciones que vienen laborando en el ámbito de la cultura nacional.

(2) Marcela Gómez, Directora de la Fundación Pacific Rubiales.



Este evento fue organizado por la Fundación Enrique Grau Araujo la cual tiene como objeto social principal, promover, patrocinar y difundir la obra del Maestro Grau y la Cultura Nacional tanto en el país como en el exterior; al mismo tiempo que apoya la adquisición, el mantenimiento, restauración, custodia y difusión del arte en espacios privados o públicos para el beneficio de la comunidad.

DIVULGACIÓN DE LOS DERECHOS FUNDAMENTALES

En aras de trabajar en el fortalecimiento de las instituciones del Estado, la Fundación Pacific Rubiales, unió esfuerzos con la personería de Guaduas para la producción de un cuadernillo explicativo sobre los derechos fundamentales, dirigido a ciudadanos del común y especialmente a la población joven del municipio de Guaduas, en pro de proteger y hacer valer sus derechos.

Este cuadernillo facilita información vital sobre los Derechos Humanos y los mecanismos establecidos en nuestra Constitución para evitar que sean vulnerados. Dentro de estos mecanismos se pueden resaltar la acción de tutela, el modelo de *habeas corpus* y el derecho de petición. El Personero de Guaduas visitó todas las escuelas del municipio y recorrió cada salón de clases, con el fin de enseñar a los estudiantes a utilizar mencionados mecanismos.

FUNDACIÓN MUSICAL METROPOLITANA

Convencidos de la importancia de motivar en niños y jóvenes colombianos el aprendizaje, desarrollo y práctica de habilidades musicales y de incentivar la cultura musical y desarrollo de futuros talentos en este campo del arte, La Fundación Pacific Rubiales hizo una donación de USD \$10.000, a la Fundación Musical Metropolitana de la Federación Colombiana de Logias Masónicas, con sede en Barranquilla. Con esta donación, la Fundación PR apoya la labor de apadrinamiento de más de 200 niños quienes reciben una infraestructura propicia en cuanto a los encerres e instrumentos necesarios para el cultivo del arte música.

CARNAVAL DE BARRANQUILLA Y TALLER DE CRÓNICA CULTURAL EN EL FESTIVAL VALLENATO

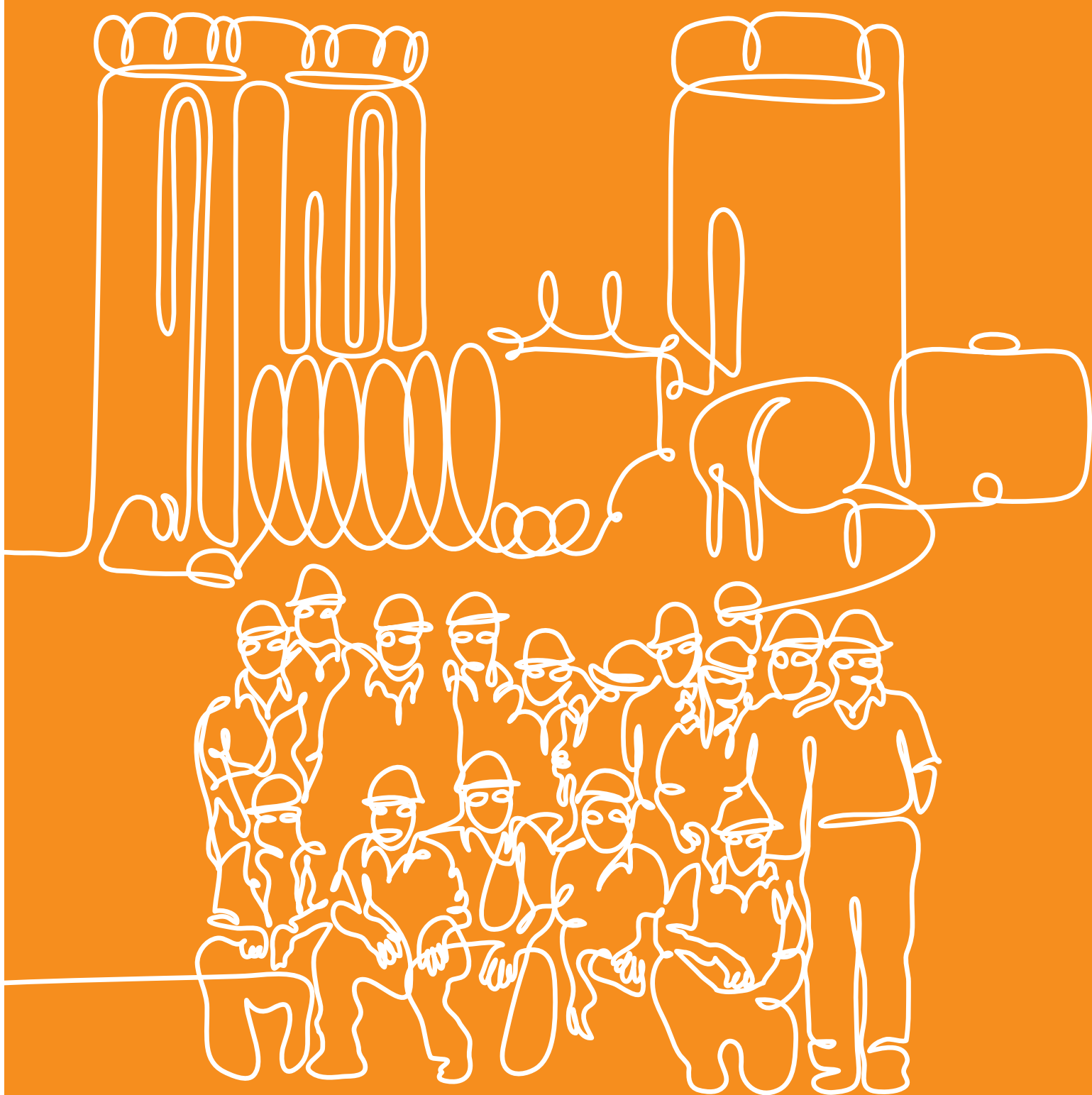
En nuestro interés por apoyar y contribuir al desarrollo y conservación del patrimonio cultural del país, la Fundación Pacific Rubiales estuvo presente con una donación de USD\$30.000 en el Carnaval de Barranquilla, evento cultural de gran importancia en Colombia. En consecuencia con este mismo interés, la Fundación PR realizó un aporte de USD\$15.000 al "Taller de Crónica Cultural en el Festival Vallenato", que fue liderada por la Fundación Nuevo

Periodismo Iberoamericano (FNPI) y que se llevo a cabo del 28 de abril al 3 de mayo de 2009, con el objetivo de generar la creación de historias para la producción de antología de festivales públicos en Colombia. Este taller conto con la presencia del maestro compositor e investigador del género musical Vallenato, Jorge Oñate, autor del "ABC del Vallenato" y ganador del festival vallenato en 1977.

DONACIÓN MUSEO DE ARTE MODERNO DE BOGOTÁ

La Fundación Pacific Rubiales quiso contribuir a la labor del Museo de Arte Moderno de Bogotá, centro cultural para exposición de arte moderno y contemporáneo nacional e internacional, donando 5 equipos de computación que fueron destinados a las áreas de diseño y fotografía del museo, con el fin de apoyar actividades y labores del museo relacionadas con publicidad, diseño de material promocional, registro y catalogación de material fotográfico.

GESTIÓN EN TALENTO HUMANO



La Política Corporativa de Talento Humano, tiene como objetivo definir el direccionamiento estratégico de los empleados, en línea con las necesidades de la organización; gestionando sus procesos mediante la estandarización de las mejores prácticas y la innovación de políticas exitosas que propicien un adecuado clima laboral y contribuyan a la consecución de objetivos de la corporación.



La Política Corporativa de Talento Humano ha sido concebida con el fin de atraer, retener y motivar al mejor equipo humano, aumentando su nivel de productividad y satisfacción durante el desarrollo de sus responsabilidades.

Esta política la hemos fundamentado en los siguientes valores corporativos: Integridad, Diversidad e Inclusión, Liderazgo, Innovación y Excelencia, los cuales hemos definido como pilares de la cultura organizacional PRE y son reflejados en las actitudes y comportamientos de nuestra gente.

Somos conscientes que nuestro equipo humano se constituye como un valioso actor en el logro de los objetivos trazados y del éxito alcanzado, motivo por el cual son retribuidos teniendo en cuenta las mejores prácticas del sector. Hemos diseñado programas de beneficio basados en la equidad, competitividad, mejoramiento de la calidad de vida, generación de valor a largo plazo, seguridad financiera, protección y ayuda para el bienestar del empleado y su familia.

Estamos estructurando los programas de bienestar con el fin que nuestra gente pueda lograr un equilibrio saludable entre su vida laboral y personal. Con eventos como las olimpiadas y el día de la familia PRE, favorecemos tanto la integración de nuestro equipo humano, como el involucramiento de sus familias.

Con nuestra Política de Desarrollo del Talento Humano buscamos fortalecer y desarrollar las competencias de nuestros colaboradores; permitiéndoles crecer tanto a nivel personal como profesional.

A través del programa de oportunidades escolares, hemos apoyado a nuestros colaboradores en la realización de estudios de primaria y bachillerato y con la política de reembolso de Educación Formal, facilitamos el desarrollo profesional y técnico de quienes están cursando carreras tecnológicas, universitarias y estudios de posgrados.

Buscamos construir una cultura de alto desempeño, orientada a la fijación y cumplimiento de objetivos, en la cual nuestros empleados identifiquen sus logros y oportunidades de mejora. Todo lo anterior enmarcado siempre, dentro de los lineamientos del código de ética, que definen la pauta de nuestras acciones y toma de decisiones.

Monitoreamos nuestros sistemas de gestión de talento humano y aseguramos el cumplimiento de la legislación laboral, a través de auditorías internas y externas. Así mismo, buscamos de manera constante mejorar las condiciones de trabajo para favorecer el desarrollo personal, social y laboral de nuestra gente.



GESTIÓN EN TALENTO HUMANO

GENERACIÓN DE EMPLEO REGIONAL CAMPO RUBIALES

La llegada de PRE-Meta Petroleum, actual operadora de la corporación Pacífic Rubiales Energy, se convirtió en una oportunidad para generar empleo en la región de Puerto Gaitán. Hoy, aquellas personas que hacen parte de nuestro equipo, no sólo tienen la oportunidad de lograr un empleo, sino además, la de crecer profesionalmente dentro de la empresa.

Hemos diseñado políticas de Desarrollo y Promoción, en las que son elegibles todos los empleados y las aplicamos de acuerdo con el seguimiento semestral de desempeño y cumplimiento de objetivos. Para alcanzar una mejor posición laboral tenemos en cuenta tanto los méritos profesionales como los personales.

Además de la generación de oportunidades laborales, estamos comprometidos con el desarrollo profesional de nuestros empleados mediante planes de capacitación y programas de educación en diferentes niveles, que brindan herramientas para mejorar el desempeño y crecimiento de la persona.

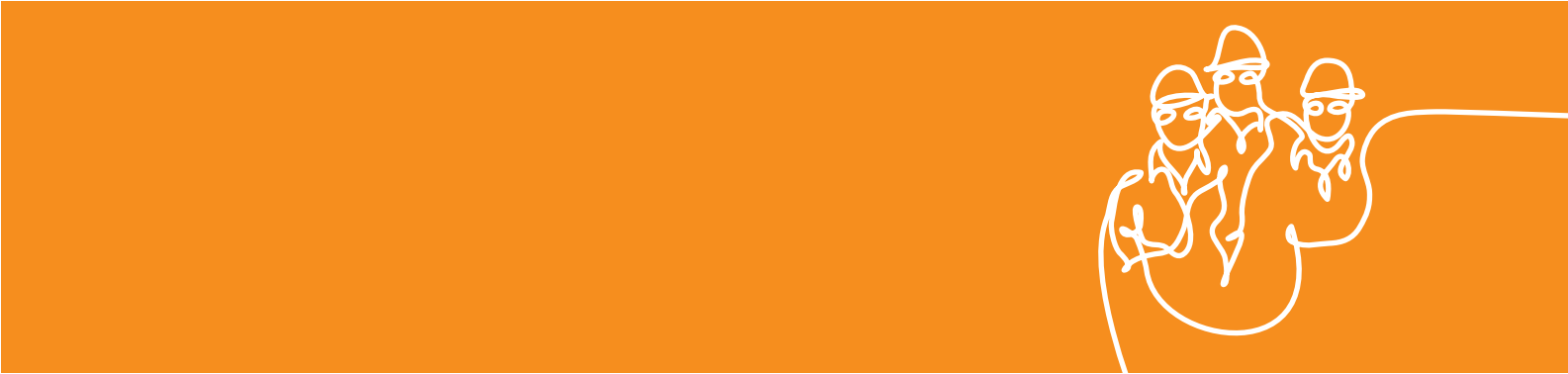
Uno de estos programas es el de Formación en Educación Básica Primaria, que inició con un grupo de 12 empleados; algunos de los cuales no sabían leer ni escribir, pero que con su esfuerzo y dedicación lograron sacar

adelante sus estudios. Nueve de ellos ya terminaron su quinto grado y los tres restantes están próximos a graduarse.

Dando continuidad a lo anterior, también contamos con un programa de Terminación de Bachillerato, dirigido a las personas que culminan sus estudios de primaria. Ejemplos para destacar son Luis Enrique Baicue y Luis Alejandro Alvarado, estudiantes de la primera promoción de graduandos, quienes ya adelantan trámites para continuar sus estudios superiores.

En esta última fase de formación, nuestra gente seguirá siendo apoyada por la Compañía a través de sus políticas de Educación formal, que incluyen la de terminación de carrera. Entre uno de los beneficiarios del programa esta Edinson Aguilera quien cursa segundo semestre de Ingeniería Industrial en la Universidad Nacional Abierta y a Distancia, UNAD, además por su excelente desempeño fue promovido al cargo de Operador Sénior en el proceso formal de promoción interna.

Hemos desarrollado programas técnicos, dentro de los cuales se destaca el de Certificación de Trabajadores Como Operadores, con una duración de siete meses. Así mismo, anualmente, desarrollamos programas de aprendizaje del idioma



inglés, talleres para el mejoramiento de habilidades, como el de comunicación y el de conformación de equipos de alto rendimiento.

MANO DE OBRA CONTRATADA

Puerto Gaitán cuenta con una importante concentración de comunidades indígenas, por eso es común encontrar representantes de diferentes etnias dentro de la nómina de trabajadores, tanto en cargos calificados, como no calificados.

En cumplimiento con los compromisos adquiridos, en materia de contratación local, el 100% de mano de obra no calificada se contrata en la región, compromiso que se hace extensivo a las empresas contratistas.

En 2008 fueron contratados para trabajar en la operación de Campo Rubiales 2.114 personas oriundas de Puerto Gaitán en cargos no calificados y 23 personas en cargos calificados. Algunos de ellos ya han sido promovidos a posiciones de mayor responsabilidad por su buen desempeño. (Ver recuadro)

Generación de empleo no calificado año 2008

Empresa	Contratación local
ICC	142
CATERING	211
KENVITUR	48
ELECTRICA DE MEDELLÍN	38
SETEM PROING	71
CONSORCIO MVE	38
JM MONTAJES	149
MORENO VARGAS	102
SETEM – MPL	492
SETEM – SWACO	4
MANOS – SWACO	2
SETEM - EDOSPINA	18
SETEM GRADEX	5
GSS QUIFA / RUBIALES	635
SETEM GEOINGENIERIA	4
CONSORCIO RUBIALES	72
PETROWORKS	12
DUFLO	33
MAG LTDA	38
Total	2114

Hemos desarrollado programas técnicos, dentro de los cuales se destaca el de Certificación de Trabajadores Como Operadores.



Durante el 2009 seguimos con nuestro compromiso con la generación de empleo local; las cifras correspondientes a este tema serán comunicadas en nuestro primer informe de sostenibilidad PRE a ser publicado el próximo año.

GESTIÓN EN TALENTO HUMANO

Nuestra gente, ventaja competitiva de PRE

SANDRA MILENA BERNAL GACHA

Ingresó a la compañía en febrero del año 2003 como secretaria, cinco años después, logró ascender al cargo de Profesional Ambiental. Bajo este nuevo cargo tiene como responsabilidad la verificación del cumplimiento de los planes de manejo ambiental y las políticas de responsabilidad ambiental en Campo Rubiales.

LUÍS ALEJANDRO ALVARADO ARÉVALO

Trabaja hace siete años en Campo Rubiales, donde empezó como obrero de oficios varios, posteriormente concluyó sus estudios primarios y hoy cursa octavo y noveno grado de secundaria en el colegio Luís Antonio Pérez de Puerto Gaitán. A estos beneficios se le suma, la participación en los programas de capacitaciones sobre producción petrolera desarrollados por la compañía.

HERNANDO AMAYA

Es miembro de la comunidad indígena Morelia, del resguardo Unuma Alto. Inició sus labores en Campo Rubiales hace cuatro años y desde hace 3, se ha desempeñado como Auxiliar de Control Interno.

LUIS ANTONIO GAITÁN

Es oriundo del Resguardo Unuma y desde hace 3 años fue promovido al cargo de brigadista ambiental en Campo Rubiales.

ALFONSO CALDERÓN

Inició su vínculo laboral con la empresa en junio de 1999 como obrero raso en construcción; luego fue cocinero; más tarde, administrador del casino; posteriormente hizo parte de la cuadrilla de patio y hoy se desempeña como Operador Junior en Campo Rubiales. Alfonso recibió un mérito especial por su esfuerzo y espíritu de trabajo, ya que concluyó su educación básica primaria y los niveles básicos de inglés y hoy en día se encuentra terminando su bachillerato.



CAMPO LA CRECIENTE

Con nuestra operación en el Campo La Creciente hemos contribuido con la generación de empleo en los municipios de San Pedro, Los Palmitos, Sincé, Ovejas y Buenavista, que hacen parte del área de influencia del proyecto. Las fases de perforación y producción desarrolladas durante 2008 generaron una importante demanda de mano de obra, lo cual resultó en la contratación de 816 personas para trabajos no calificados. (Ver recuadro)

En cuanto a la contratación de mano de obra calificada en la región, la cifra de personas vinculadas ascendió a 115, en los cargos de: soldadores, maestros de obra, tuberos, enfermeras auxiliares, asistentes técnicos, pintores, entre otros.

Contratación de mano de obra local no calificada 2008

Actividad	# de personas
PERFORACIÓN	420
PRODUCCIÓN	60
CONSTRUCCIÓN LÍNEAS DE FLUJO	300
FORESTACIÓN	36
Total	816

Durante 2009 seguimos con nuestro compromiso con la generación de empleo local; las cifras correspondientes a este tema serán comunicadas en nuestro primer informe de sostenibilidad PRE a ser publicado el próximo año.



GESTIÓN EN TALENTO HUMANO

BLOQUES DINDAL - RÍO SECO

La vinculación de mano de obra local no calificada, en los Bloques Dindal - Río Seco, se realiza a través de empresas de servicios temporales. Una de estas es la Empresa de Servicios Temporales de Guaduas (SETEG), la cual fue conformada por la Asociación de Juntas Comunales de la Villa de Guaduas (ASOCOVIG).

De esta manera las Juntas de Acción Comunal (JAC) se involucran activamente en la escogencia y rotación del personal contratado, obteniendo participación sobre la rentabilidad originada por este rubro. Esta rentabilidad es también distribuida anualmente y de manera proporcional al aporte de mano de obra realizado en cada municipio.

Durante el año 2008, el total de contratación de mano de obra no calificada fue de 407 personas, de las cuales 341 fueron vinculadas a través de SETEG. (ver recuadro)

Este grupo de empleados fue contratado para desempeñarse en diferentes cargos, tales como: auxiliar de descargadero, auxiliar de obras civiles, operador de Testing, auxiliar de patio, asistente administrativa, ingeniero de mantenimiento, técnico instrumentista, auxiliar de contingencia, auxiliar de operación, servicios generales, conductor, operador de batería, supervisor de estación, entre otros.

Con relación a la contratación de mano de obra calificada regional, nuestro compromiso con la generación de empleo en el municipio, se evidencia en la vinculación de 105 personas, cifra que representa el 69.5% del personal calificado en el año 2008.

Contratación de mano de obra local no calificada 2008

Empresa	# de personas
SETEG	341
MANOS	62
KW SERVICIOS INTEGRADOS	4
Total	407

Durante 2009 seguimos con nuestro compromiso con la generación de empleo local; las cifras correspondientes a este tema serán comunicadas en nuestro primer informe de sostenibilidad PRE a ser publicado el próximo año.



BLOQUE MORICHE

Las actividades de perforación, producción y mantenimiento de vías desarrolladas durante 2008, en torno a la operación en Bloque Moriche en el municipio de Orocué, departamento del Casanare, permitieron la generación de empleo para 151 habitantes. Dentro de este grupo de personas, cinco de ellas se desempeñaron en labores calificadas.

Contratación de mano de obra local no calificada 2008

Empresa	# de personas
OCCIEQUIPOS	40
MANOS	48
PRODUCCIÓN MORICHE	39
GRVC	19
Total	146

Durante 2009 seguimos con nuestro compromiso con la generación de empleo local; las cifras correspondientes a este tema serán comunicadas en nuestro primer informe de sostenibilidad PRE a ser publicado el próximo año.

CAMPO ABANICO

Durante el año 2008, el Campo Abanico generó 697 empleos locales, entre trabajos para mano de obra calificada y no calificada. Actividades como las de servicios de vigilancia, labores de perforación y obras civiles fueron las que más demanda generaron.

Destacamos el caso de Andrés Ramírez, oriundo de la vereda Santa Ana, funcionario que se vinculó a la compañía en 2003 y hoy ocupa el cargo de operador.

GESTIÓN EN HSEQ

(SALUD, SEGURIDAD, MEDIO AMBIENTE Y CALIDAD)



Reconocemos la vida y el medio ambiente,
como nuestros recursos más valiosos.



Política Integral de HSEQ (Health, Safety, Environment & Quality)

Para la producción de petróleo, gas y otras actividades de la corporación, utilizaremos las mejores prácticas de la industria. Nuestra prioridad es la seguridad de las personas, la salvaguarda del medioambiente y la mitigación de los riesgos e impactos asociados a nuestras acciones.

En línea con nuestros valores corporativos, fortalecemos los compromisos con nuestros empleados, socios y contratistas, propiciando excelentes relaciones con las personas y entidades asociadas con el negocio, así como también el estricto cumplimiento de las regulaciones y nuestros estándares.

En 2008 nuestra estrategia para el manejo de los riesgos ambientales y de la seguridad industrial se concentró principalmente en:

- La estructuración y gestión integrada de políticas de seguridad industrial, salud ocupacional, medioambiente y calidad, mediante un sistema certificable bajo las normas ISO 9001, ISO 14001 y OHSAS 18001.
- La gestión y consolidación de los programas ambientales que fortalecen el compromiso de los contratistas y de los empleados, así como la optimización del cumplimiento legal.
- La consolidación y la expansión de los programas de seguridad industrial a todas nuestras operaciones.



GESTIÓN EN HSEQ

(SALUD, SEGURIDAD, MEDIO AMBIENTE Y CALIDAD)

SISTEMA INTEGRADO DE GESTIÓN Y CERTIFICACIONES

Entendemos que el Sistema Integrado de Gestión HSEQ es el medio para alcanzar el máximo valor, a través del mejoramiento continuo, definición de estándares para la organización y la asignación de los recursos humanos, materiales y financieros, necesarios para el cumplimiento de la Política Integral de HSEQ.

A lo largo de nuestra historia, nuestras subsidiarias han obtenido importantes certificaciones de sus sistemas de gestión de calidad y ambiental:

PRE- Meta Petroleum: Certificación del sistema de Gestión de Calidad ISO 9001 y actualmente implementando ISO 14001 y OHSAS 18001.

PRE-Kappa Resources: Certificación del Sistema de Gestión Ambiental ISO 14001 y actualmente implementando ISO 9001 y OHSAS 18001.

PRE-Pacific Stratus Energy: implementación de las normas ISO 9001, ISO 14001 y OHSAS 18001.

Como corporación estamos implementando un Sistema Integrado de Gestión HSEQ que cumpla con estándares mundialmente aceptados, en materia de Calidad, Medioambiente, Seguridad Industrial y Salud Ocupacional.

En línea con las exigencias de los estándares y las normas mencionadas, nuestra gestión de HSEQ actúa de manera estratégica y de acuerdo al siguiente engranaje:





GESTIÓN DE PELIGROS, RIESGOS E IMPACTOS

Estamos comprometidos con la identificación, evaluación y control de riesgos, peligros e impactos que amenacen la salud, la seguridad en el trabajo y el medio ambiente, es por esto que hemos adoptado las medidas y prácticas que contribuyen efectivamente en la prevención de enfermedades, accidentes laborales e impacto al medio ambiente.

Disponemos de los medios físicos y el talento humano para investigar, responder y adoptar las medidas correctivas y preventivas para evitar al máximo incidentes en materia de HSEQ.

Además, nuestro Sistema de Gestión en Peligros Riesgos e Impactos, permite a la organización disponer de una cultura, procesos y estructuras para el adecuado manejo de emergencias.

GESTIÓN DE PROGRAMAS

Para todas las especialidades que integran gestión y control en temas de HSEQ, hemos desarrollado programas para atender adecuadamente las necesidades de la organización.

Seguridad Industrial: seguridad vial, tareas críticas, desarrollo de competencias y protección personal.

Salud Ocupacional: medicina preventiva, higiene industrial y medicina del trabajo.

Medio Ambiente: uso racional de recursos, manejo y disposición adecuada de residuos, recuperación vegetal y paisajismo.

Calidad: Seguimiento integral a indicadores de gestión y gestión orientada a la mejora continua de los procesos.

GESTIÓN DE INSPECCIONES Y AUDITORIAS

Este programa se desarrolla en dos ámbitos; el interno, que nos permite verificar el cumplimiento de los estándares trazados y definir las acciones que debemos tomar para garantizar nuestro mejoramiento. El externo, enfocado en los contratistas, para asegurar que ellos cumplan tanto los requisitos de la legislación colombiana, como los compromisos adquiridos por la corporación en los contratos celebrados.

Disponemos de los medios físicos y el talento humano para investigar, responder y adoptar las medidas correctivas y preventivas para evitar al máximo incidentes en materia de HSEQ.



GESTIÓN EN HSEQ

(SALUD, SEGURIDAD, MEDIO AMBIENTE Y CALIDAD)

Durante 2007 y 2008 realizamos un gran esfuerzo por lograr que empleados y contratistas alcanzaran niveles adecuados de aptitud en HSEQ.



GESTIÓN DE POLÍTICAS Y ESTÁNDARES

Mediante la centralización de estándares y prácticas corporativas en materia de HSEQ, buscamos el cumplimiento de todas las leyes, reglamentos, normas y códigos aplicables.

Es por esto que hemos implementado un sistema de gestión que incluye tanto la implementación de los procedimientos y políticas de compañía, como el control de la información de la documentación.

GESTIÓN DE ASEGURAMIENTO

Consiste en el mantenimiento del sistema, a través de un seguimiento a los resultados de los procesos, planes de acción, acciones correctivas y preventivas e implementación de programas.

GESTIÓN GERENCIAL

Durante 2007 y 2008 realizamos un gran esfuerzo por lograr que empleados y contratistas alcanzaran niveles adecuados de aptitud en HSEQ, de tal manera que sus actividades laborales sean desarrolladas en concordancia con las políticas, normas, procedimientos y expectativas de conducta que ha definido la corporación.





MEDIO AMBIENTE

Durante el 2008 no se presentó incidente alguno por contaminación ambiental, en ninguna de las subsidiarias de la organización. Este es el resultado de la implementación exitosa de programas de prevención de contingencias ambientales.

REVEGETALIZACIÓN Y PAISAJISMO

Campo Rubiales

Siendo consecuentes con nuestro compromiso con la conservación de los recursos naturales, desarrollamos todas nuestras actividades con el aval de las autoridades ambientales, incluidos los programas de compensación e inversión.

Durante 2008 llevamos a cabo planes de revegetalización en 5,17 hectáreas en Campo Rubiales y sembramos 14.170 plantas. Además, sembramos 40 hectáreas con el fin de conservar áreas protectoras de cuerpos de agua. También implementamos un proyecto piloto para siembra de especies frutales en la zona, con el fin de promover e incentivar estas prácticas en la comunidad.

Campo La Creciente

En la zona del Campo La Creciente sembramos 16 hectáreas de especies propias de la región. Pacific Stratus Energy y la Corporación Autónoma Regional de Sucre, CARSUCRE, acordaron la selección de un predio dentro de la jurisdicción de la corporación, para adelantar un programa de compensación forestal, de acuerdo a lo establecido en la licencia ambiental global. Este acuerdo fue aprobado en primera instancia por el Ministerio de Ambiente, Vivienda y Desarrollo Territorial, MAVDT. (Según oficio radicado 2400-E2-124845 de diciembre 3 de 2008).

GESTIÓN EN HSEQ

(SALUD, SEGURIDAD, MEDIO AMBIENTE Y CALIDAD)

Con los recursos remanentes del Plan de inversión, desarrollamos tres mantenimientos en el año 2008, estos abarcaron las 52 hectáreas reforestadas en los predios La Montaña, El Topacio, Madrid, Bella Vista, El Recreo - San Miguel y La Poderosa, todos estos pertenecientes a la Vereda Chipautá del Municipio de Guaduas.



Bloques Dindal - Río Seco

Durante 2008 realizamos el segundo mantenimiento de la reforestación de 22 hectáreas en la "Cárcava de Llanadas", autorizado por el MAVDT, mediante el auto No. 1264 del 6 de julio de 2006. Esto como parte de una inversión del 1% del Oleoducto Guaduas – La Dorada.

Contribuimos con la recuperación ambiental de La Charca de Guarinocito, mediante la extracción de especies invasoras acuáticas. Este trabajo lo realizamos a través de un acuerdo de cooperación con la comunidad de pescadores de la Charca. (Auto 1762/2006 MAVDT).

Con los recursos remanentes del Plan de inversión, desarrollamos tres mantenimientos en el año 2008, estos abarcaron las 52 hectáreas reforestadas en los predios La Montaña, El Topacio, Madrid, Bella Vista, El Recreo - San Miguel y La Poderosa, todos estos pertenecientes a la Vereda Chipautá del Municipio de Guaduas.

Así mismo contribuimos con la reforestación de más de 70 hectáreas en la reserva protectora de la cuenca hidrográfica del río San Francisco, en Guaduas, Cundinamarca.

Bloque Moriche

En una labor conjunta con la empresa local Agroforestal de Oriente, ejecutamos el programa de reforestación compensatoria en 31 hectáreas, de las áreas localizadas en el municipio de Maní: predio El Diamante, vereda La Floresta (14 Ha), La Libertad (10 Ha) y Filadelfia (7 Ha) en la vereda Belgrado. Estas áreas nos fueron asignadas por CORPORINOQUIA, ente responsable de la gestión y protección de los recursos medioambientales de los Departamentos de la Orinoquia colombiana.

Campo Abanico

Durante 2008 reforestamos 60,98 hectáreas en los municipios de Espinal, Chaparral, Carmen de Apicalá y Roncesvalles, departamento del Tolima, esto hace parte de nuestros programas de compensación e inversión del 1%.



SEGURIDAD INDUSTRIAL Y SALUD OCUPACIONAL

Comprometidos con la vida, vivimos la seguridad industrial y la salud ocupacional como valores para asegurar la sostenibilidad de los seres humanos que trabajan para nuestra organización y sus proyectos. Por eso en 2008 además de estructurar la filosofía de HSEQ, le hemos apostado a mejorar nuestras prácticas en condiciones normales, así como fortalecernos para las posibles emergencias.

Campo Rubiales

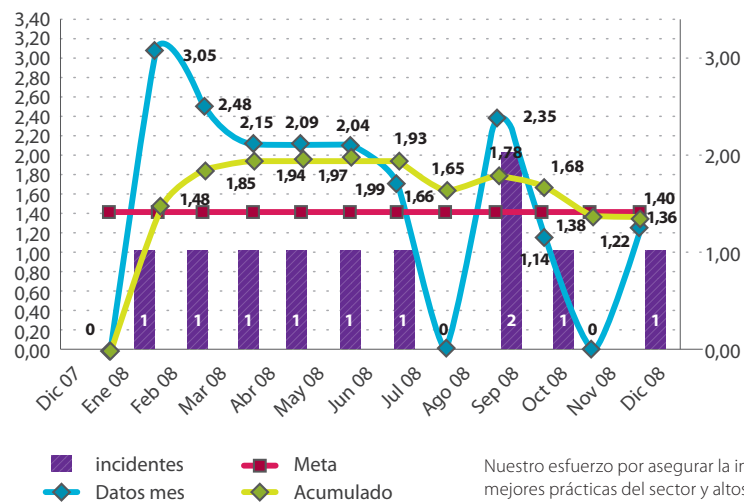
Implementamos el programa de seguridad basada en el comportamiento, que tiene como fin promover la seguridad como una disciplina de autocuidado, lo que permitirá el liderazgo individual y una actitud de cuestionamiento y comunicación abierta entre los diferentes niveles de la organización.

Adoptamos estrategias de seguimiento con el soporte de contratistas especializados, para asegurar el adecuado comportamiento de los conductores de automotores, dentro y fuera de Campo Rubiales. Por tanto, en este campo los únicos autorizados para conducir son aquellos que cuenten con un permiso especial y en vehículos con controladores de velocidad.

Realizamos auditorías legales a contratistas con el fin de verificar el cumplimiento de los requisitos de seguridad social, identificar

las oportunidades de mejora e implementar planes de acción para lograr el cumplimiento de la ley y de los estándares corporativos.

Índice de frecuencia de accidentes con lesiones incapacitantes



Nuestro esfuerzo por asegurar la implementación de las mejores prácticas del sector y altos estándares en HSEQ es permanente. Las cifras del 2009 relacionadas con nuestro desempeño en este tema serán comunicadas en nuestro primer informe de sostenibilidad PRE a ser publicado el próximo año.

GESTIÓN EN HSEQ

(SALUD, SEGURIDAD, MEDIO AMBIENTE Y CALIDAD)

Campo La Creciente

Durante el año 2008, la interventoría HSE estuvo a cargo del seguimiento y verificación del cumplimiento de actividades de obras civiles, como son la construcción de locaciones y adecuación de vías de acceso, lo anterior de acuerdo a lo estipulado en el Plan de Manejo Ambiental.

Otras actividades que se destacan son:

- Toma de exámenes de salud ocupacional.
- Capacitaciones en metodología Taproot para la investigación de incidentes y accidentes, entre otras.
- Implementación del sistema de permisos para el Campo La Creciente, dentro del cual se incluyeron los protocolos para la realización de trabajos en frío y en caliente, en espacios confinados

y para el aislamiento de energías peligrosas.

- Elaboración e implementación del Plan de Contingencia para las operaciones del Campo. Este incluye procedimientos operativos para el control de incendios y contención de derrames o escapes ambientales. Adicionalmente, este plan involucra la atención y traslado de víctimas o heridos.
- Conformación y capacitación de la brigada integral de emergencias, ejecución de prácticas para el control de incendios e impartición de instrucciones para la atención de derrames.

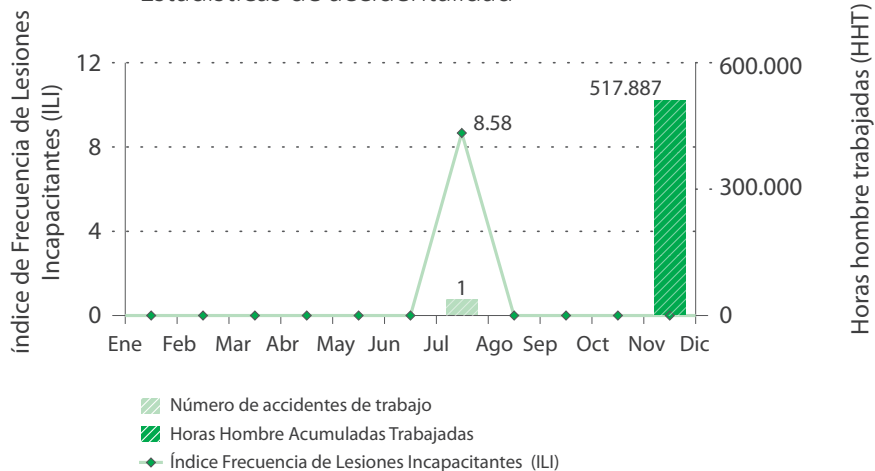
Cabe resaltar que todas estas actividades fueron desarrolladas por personal especialista de los bomberos y de la Cruz Roja Colombiana.

Durante el año 2008, la interventoría HSE estuvo a cargo del seguimiento y verificación del cumplimiento de actividades de obras civiles.



Nuestro esfuerzo por asegurar la implementación de las mejores prácticas del sector y altos estándares en HSEQ es permanente. Las cifras del 2009 relacionadas con nuestro desempeño en este tema serán comunicadas en nuestro primer informe de sostenibilidad PRE a ser publicado el próximo año.

Estadísticas de accidentalidad



Lectura de la gráfica: Número de accidentes ocurridos (1) uno; causa raíz del accidente: deficiencias en la aplicación de procedimientos operacionales. Accidente sufrido por operador de la compañía Swaco, fractura abierta falange dedo índice mano derecha. Índice de lesiones incapacitantes: 8,58. 517.887 Horas hombre laboradas a Diciembre 15 de 2008.



Bloques Dindal - Río Seco Oleoducto Guaduas - La Dorada

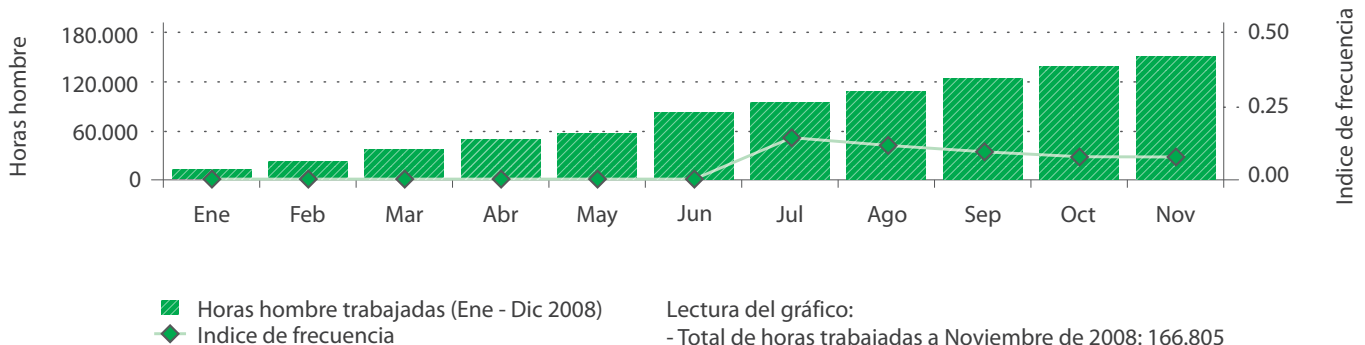
Entre las actividades que hemos desarrollado como parte de las obligaciones establecidas por la licencia ambiental y permisos, destacamos las siguientes:

Adquirimos equipos para realizar trabajos en atmósferas explosivas y espacios confinados, de acuerdo con las normas legales y estándares internos de la organización. Con éstos, buscamos aislar del individuo la fuente de riesgo, generando así una barrera segura que imposibilita que agentes patógenos entren en contacto con el trabajador. Siguiendo esta línea, fueron suministrados equipos de contingencia

(autocontenidos) para el rescate de personal atrapado en dichos espacios y condiciones.

Adicionalmente y para dar cumplimiento a los preceptos legales, elaboramos un procedimiento para el reporte e investigación de accidentes e incidentes; también, realizamos talleres teórico-prácticos de entrenamiento al personal de la operación, para la atención de emergencias por derrames o escapes de productos químicos. Para el desarrollo de estos talleres contamos con la participación de diferentes organismos de la región como el Comité Local Para La Atención y Prevención de Desastres (CLOPAD), la Defensa Civil, la Cruz Roja Colombiana y el personal del Hospital San José de Guaduas.

Estadísticas de accidentalidad, Campo Guaduas y Oleoducto



Nuestro esfuerzo por asegurar la implementación de las mejores prácticas del sector y altos estándares en HSEQ es permanente. Las cifras del 2009 relacionadas con nuestro desempeño en este tema serán comunicadas en nuestro primer informe de sostenibilidad PRE a ser publicado el próximo año.

GESTIÓN EN HSEQ

(SALUD, SEGURIDAD, MEDIO AMBIENTE Y CALIDAD)

Bloque Moriche

Durante 2008, en el pozo Mauritia Norte -1, Bloque Moriche, desarrollamos las siguientes actividades de seguridad industrial:

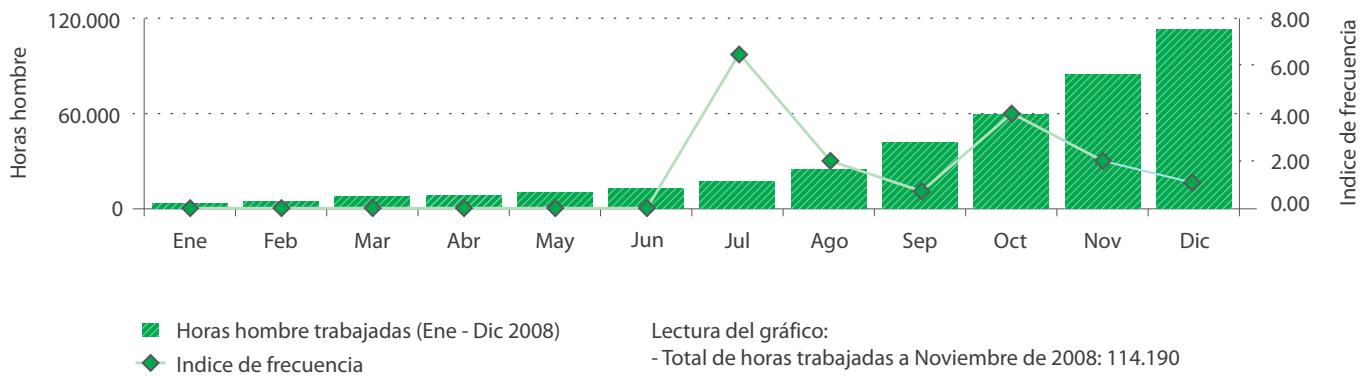
- Mediante la construcción de la caseta de insonorización para los generadores eléctricos, creamos una barrera que mitiga el ruido producido por estos equipos en un 30%, logrando así que los niveles sonoros se encuentren dentro de lo establecido por la normativa legal vigente.
- Jornada de vacunación contra la influenza.
- Con la implementación del procedimiento de permisos de trabajo, aseguramos las buenas prácticas, la identificación de riesgos/peligros en las tareas y la concientización del personal en su responsabilidad por la seguridad y preservación de las operaciones.
- Adquirimos nuevos equipos para la atención de emergencias y trabajos en espacios confinados.
- Elaboramos e implementamos el Plan de Contingencia para las facilidades de producción del campo.





Durante 2008, en el pozo Mauritia Norte -1, Bloque Moriche, desarrollamos actividades de seguridad industrial.

Bloque Moriche, Estadísticas de accidentalidad



Nuestro esfuerzo por asegurar la implementación de las mejores prácticas del sector y altos estándares en HSEQ es permanente. Las cifras del 2009 relacionadas con nuestro desempeño en este tema serán comunicadas en nuestro primer informe de sostenibilidad PRE a ser publicado el próximo año.

NUEVOS PROYECTOS





EXPLORACIÓN BLOQUE QUIFA: CONSULTA PREVIA CON COMUNIDADES INDÍGENAS

En el año 2008, iniciamos los preparativos para la perforación de un pozo exploratorio en el Bloque Quifa, ubicado al norte del campo Rubiales. Parte de este Bloque se encuentra en territorio del resguardo indígena Vencedor Pirirí; razón por la cual, conforme a las exigencias de la legislación colombiana, iniciamos un proceso de consulta previa con las comunidades indígenas del resguardo.³

Este es un proceso de concertación y diálogo intercultural, de aprendizaje y conocimiento mutuo, en el que las partes adquieren compromisos frente al desarrollo del proyecto. La coordinación del proceso de consulta previa ha estado a cargo del Ministerio del Interior y de Justicia y ha contado con la participación del Ministerio del Medioambiente y Cormacarena.

“Desarrollar nuestros proyectos bajo los lineamientos constitucionales y del derecho internacional de tal manera que se preserve la identidad cultural de las comunidades donde operamos, es una prioridad constante y eje de nuestra gestión social.”⁴

RESGUARDO VENCEDOR PIRIRÍ

Este resguardo, conformado por 500 personas que están distribuidas en 13 comunidades, habita las sabanas al sur del río Planas, alrededor del caño Pirirí. A pesar que el contacto de estas comunidades con la cultura occidental data décadas atrás, éstas conservan vivas sus tradiciones y su lengua.

Entre sus actividades económicas tradicionales se destaca la recolección, la caza, la pesca y el trabajo en sus conucos, donde el principal cultivo es la yuca amarga, con la cual elaboran el mañoco y el casabe.



(3) El proceso de consulta previa esta normado por la Constitución Política Colombiana, artículos 7 y 330, y reglamentado por la Ley 21 de 1991 y el Decreto 1320 de 1998.

(4) Jorge Alfredo Rodríguez, Gerente de Responsabilidad Social Corporativa (PRE).

NUEVOS PROYECTOS

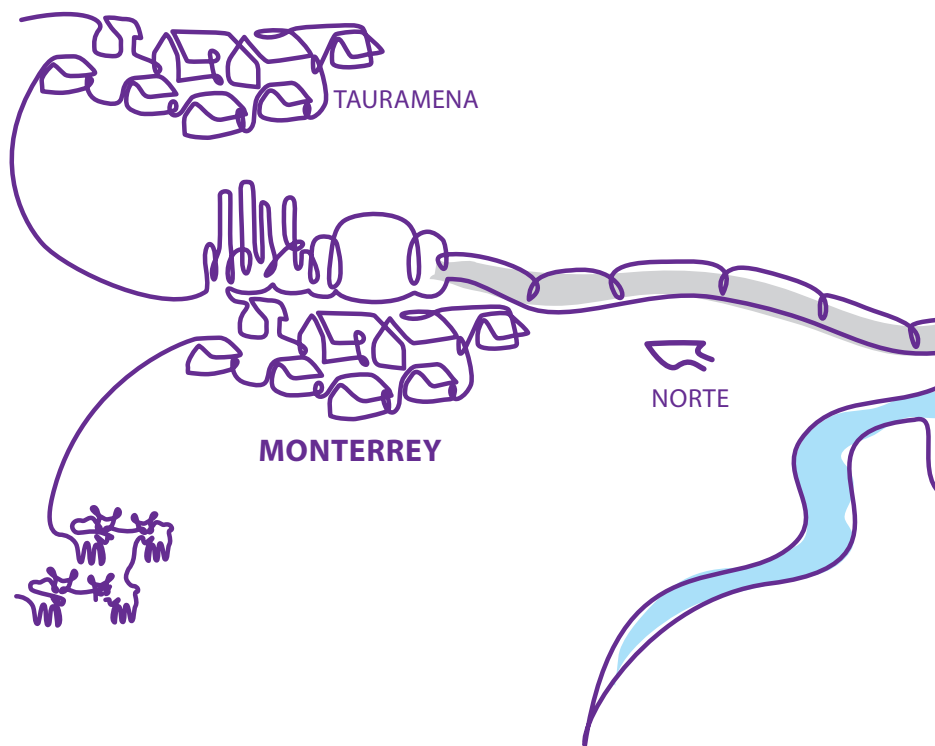
Con una extensión de 235 kms, el Oleoducto de los Llanos Orientales es un proyecto estratégico para nuestro país; pues integra la red de transporte de crudo del oriente colombiano con los puertos de exportación en el Caribe.

El Oleoducto de los Llanos beneficia a los departamentos del Meta y Casanare y sus municipios Puerto Gaitán, Puerto López, Tauramena y Monterrey a través del pago de impuestos, la contratación de bienes y servicios, la generación de infraestructura y de empleos directos e indirectos.

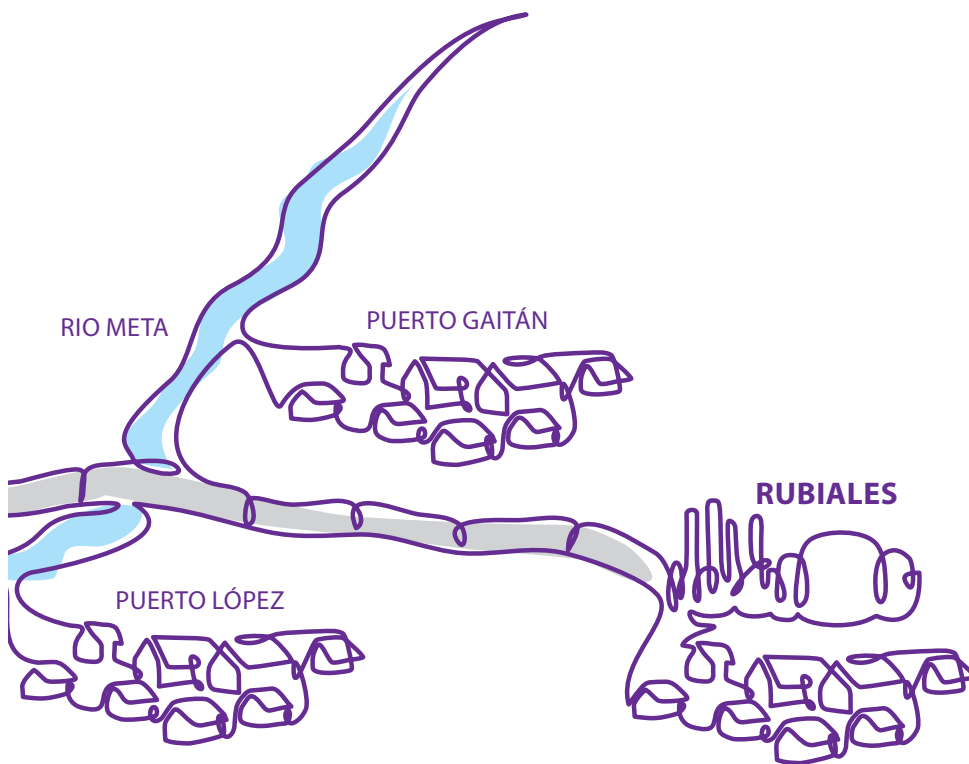
Con relación al pago de impuestos, es de destacar que durante la etapa de operación del oleoducto se generará un impuesto de transporte por un valor estimado de COP \$7.000.000.000 al año, beneficiando a los municipios que atraviesa en su recorrido.

En cuanto a regalías, estas se incrementarán sustancialmente, pasando de COP \$146.000.000 a COP \$252.000.000, de los cuales, el departamento del Meta pasara de recibir COP \$87.000.000.000 a COP \$149.000.000.000. Esto debido a que, con el funcionamiento del oleoducto, la producción de hidrocarburos en los campos Rubiales y Piriri se aumentará.

El proyecto ODL se ejecuto siguiendo los más altos estándares en calidad y en tecnología, un ejemplo de esto fue el procedimiento constructivo de Perforación Horizontal Direccional (DDH) que consistió en la perforación dirigida por debajo de los lechos de los ríos Planas, Manacacias, Yucao y Meta y que se realizo con el objetivo y gran beneficio de no impactar sus cauces, márgenes ni los bosques de sus laderas.



ODL: infraestructura para el crecimiento de nuestra empresa y proyecto estratégico para Colombia.



EN PERSPECTIVA:

- Los socios de ODL son Ecopetrol con una participación del 65% y Pacific Rubiales Energy con un 35%.
- El equipo de ODL está conformado por aproximadamente 70 personas, que trabajan tanto en Bogotá como en campo, desempeñando labores técnicas, administrativas, ambientales y sociales.
- En la construcción del oleoducto se han generado 1.800 empleos directos.
- También se ha efectuado la contratación y compra de bienes y servicios, generando beneficios económicos adicionales.
- El proyecto estará terminado entre diciembre de 2009 y enero de 2010.
- El oleoducto prestará servicio de transporte a otros campos del sur oriente colombiano, mejorando la seguridad vial y reduciendo las emisiones ambientales.
- El Oleoducto permitirá incrementar la producción del campo Rubiales de 60 mil a 160 mil barriles diarios, a la vez que reducirá los costos de transporte.



NUEVOS PROYECTOS

POLÍTICA DE RSC DE ODL:

Para ODL, la Responsabilidad Social Empresarial se concibe como un compromiso activo en su relación con todos sus grupos de interés, mediante un desempeño responsable con el ambiente y las comunidades que forman parte de su entorno de influencia, buscando generar oportunidades de progreso y bienestar para todos.

Buscamos:

- Generar espacios de participación con la comunidad y los entes territoriales.
- Aportar al desarrollo de la región mediante cooperación con los entes territoriales e instituciones del Estado.
- Dar participación a las poblaciones vecinas del proyecto en la construcción para dinamizar su desarrollo económico y social.

“En ODL, la Responsabilidad Social es un compromiso que asumimos todos los días. Contratistas, socios, empleados y comunidad, estamos trabajando unidos para mantener un proyecto socialmente responsable”.⁵

(5) Elsie Uribe, Gerente de Responsabilidad Social Empresarial de ODL.



INVERSIÓN SOCIAL PROYECTO ODL

Un total de COP **\$2.400.000.000** en proyectos de inversión social.

\$500 millones por cada municipio que recorre (Puerto Gaitán y Puerto López, en el Meta. Tauramena y Monterrey, en el Casanare)

22 veredas beneficiadas: 11 en Meta y 11 en Casanare.

1042 familias beneficiadas en:
Saneamiento básico: **410**
Educación: **285**
Mejoramiento Vivienda: **95**
Fortalecimiento Institucional: **224**
Recreación: **28**

El proyecto ODL ha desarrollado un plan con las comunidades de su área de influencia, el cual se ha trazado en concordancia con las políticas de PRE y Ecopetrol. El valor total de los proyectos de inversión social es cerca de COP \$2.400.000.000, de los cuales ODL aporta más del 60%.

ODL Y EL MEDIO AMBIENTE

El cumplimiento de las normas ambientales es una parte esencial de este proyecto, por eso trabajamos de la mano con las autoridades regionales y nacionales para mitigar los posibles riesgos y manejar los impactos.

Durante los próximos tres años, ODL sembrará 633 hectáreas en los departamentos de Meta y Casanare con árboles propios de estas regiones.





INFORME DE GESTIÓN SOCIAL Y AMBIENTAL 2008 - 2009

Este informe es una publicación del equipo de la Vicepresidencia de Asuntos Corporativos de Pacific Rubiales Energy PRE

DIRECCIÓN Y COORDINACIÓN:

Federico Restrepo (Vicepresidente de Administración y Asuntos Corporativos)

Jorge Alfredo Rodríguez (Gerente de Responsabilidad Social Corporativa)

EDICIÓN Y REDACCIÓN:

María Carolina Afanador

Johanna Rojas

Nancy Amado

FOTOGRAFÍA:

Pacific Rubiales Energy

Fundación Pacific Rubiales

DISEÑO:

Brandingdang

IMPRESIÓN:

Zetta Comunicadores

Bogotá, DC – Colombia 2009



PacificRubialesEnergy